

## ROYER

## Harrie van Dooren

Het leven van een verzamelaar kent soms vreugdevolle hoogtepunten. Op een rommelmarkt (*vide-grenier et brocante*) in Magny St. Loup à Boutigny (Frankrijk) stond een wat onverzorgde man achter een op de grond uitgespreid kled met daarop allerlei spulletjes. Er lag een kleine openliggende cassette bij, met een bijzonder valpassertje er in. Een mooi kraspassertje ... dat wilde ik wel. Ik vroeg wat de vraagprijs was. Zwijgend deed de man een stap naar voren, pakte een schuifdoosje op, en opende het. Er lag zo'n zelfde passertje in, plus een grote sectorpasser. Even later was ik de blije bezitter van beide objecten.



Afbeelding 1 – Cassette 135 X 48 mm



Afbeelding 2 – Kartonnen doos 182 x 83 mm

Dit soort passers is bedoeld om cirkels of delen daarvan in hard materiaal te krassen. Kraspassers (of graveerpassers) worden door edelmetaalbewerkers en instrumentmakers gebruikt, bijvoorbeeld om op (zilver, messing) plaatmateriaal gaten af te tekenen om die daarna uit te kunnen zagen. Lithografen krassen in geïmpregneerde steen (tegenwoordig ook in ander materiaal) een tekening om daarna een 'steendruk' te kunnen maken. De passers zijn stevig van constructie, wat niet overbodig is, omdat het krassen van een cirkel enige kracht vereist. Aan de messing buis van de kleine passer, die om de zware centrale pen kan draaien, is een zware veer geschroefd. Met het kartelboutje wordt de veer en dus de krasnaald naar buiten gedraaid. De stelschroef is voorzien van markeringsstrepen, die langs een mesvormige pen loopt. Er is geen duidelijke relatie tussen de markeringsstrepen en de afstand tussen de spitsen. Beide kleine passers zijn identiek.



Ook de grote passer is stevig uitgevoerd, een stevigheid die vooral bereikt wordt door de sector. De kwart boog is niet voorzien van maatstreepjes, wat voor het krassen van cirkels ook niet doelmatig zou zijn.

Bij het eerste bekijken van het valpassertje in de cassette meende ik al, dat er een naam op stond. Met behulp van een loepje las ik later 'Royer', en die naam was me bekend. Terug in Nederland kon ik een passerdoos van Royer (afb. 3a) er bij pakken om die met hernieuwde aandacht te bekijken.

Afbeelding 3a – Passerdoos 237 x 124 mm: reductiepasser met tandheugel, 2 inzetpassers met inzetten, steekpasser, kopschroevensleuteltje, 2 pomppassertjes, 2 trekpenen, stiftenkokertje, benen liniaal 0-15 cm. (Royer, ca. 1870)

De instrumenten getuigen van goede kwaliteit. Het kopscharnier is zorgvuldig gemaakt, zodat 'knikken' niet optreedt. De in vorm en op maat gevijlde doorns zijn van het 'huisjes'-model met hoeken 2x 90°, 2x 130° en 1x 110°. De reductiepasser is uitgevoerd in de mooie, maar bewerkelijke constructie van rondsel en tandheugel.

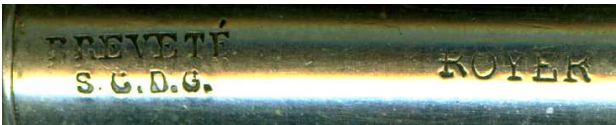
De passerdoos heeft – zoals gebruikelijk bij veel Franse etuis – een klep (*coussin mobile*) in het deksel, waarachter hier een celuloïd gradenboog is opgeborgen.

Op de met lichtgroene moirézijde beklede klep is in gouddruk de afdruk van afb. 3b aangebracht. Het inlegdeel van de passerdoos is bekleed met donkergroen fluweel.



Afbeelding 3b – Royer - Paris

Alle zes passers en ook de trekpenen in deze doos dragen de naam ROYER. De stempel-indruk is zo klein dat ze nauwelijks te zien is. En ... op de pomppassertjes en de trekpenen stond ook nog gestempeld: BREVETÉ S.G.D.G. (1)



Afbeelding 4b – Stempeling op de trekpen

Bij het raadplegen van het namenregister van Parijs, de *Bottin* van 1862 (2) is het volgende te vinden :

*Royer, fab. de compas de précision, inventeur breveté d'un compas à pompe, nouveau système du tire ligne à tige conductrice et d'une nouvelle machine à tracer des lignes parallèles équidistances, Ancienne Comédie, 12.*

Deze vermelding blijkt waardevolle informatie te bevatten.

**De pomppassertjes**

Veerpassertjes zijn er in allerhande uitvoeringen, maar het pomppassertje (*compas à pompe*) kan toch typisch Frans genoemd worden. Het ontleent zijn naam aan de constructie van de centrale spits, die verend in het holle lichaam van de passer is aangebracht. Zet men de passer op het tekenvlak, dan kan de naald inveren en op de juiste hoogte met een kartelboutje worden vast gezet. We weten nu dat Royer de uitvinder is van dit passertje. Hieronder is een lijstje van deze passers uit de SL-catalogus van 1913 (3), waarin in diverse uitvoeringen worden aangeboden. SL leverde aan vrijwel alle leveranciers van passerdozen hun producten en het is dus niet verwonderlijk dat men deze passertjes in vele Franse passerdozen aantreft.



Afbeelding 4a – De twee pomppassertjes met ivoren steel van Royer

**COMPAS A POMPE**

Fig. 3005

Nos	MANCHE IVOIRE	Cuivre	Maille-chort			
			La pièce			
3005	Compas . . .	à tire lignes, vis à écrou (fig. 3005) . . . . .	Qualité supérieure.	7 50	8 »	
3006				à porte-mine vis tigées . . . . .	7 50	8 »
3009				à tire-lignes vis à écrou . . . . .	»	10 »
3010				à porte-mine vis tigées . . . . .	»	10 »
Ecrin simili maroquin pour les compas ci-dessus . . . . .				La pièce	0' 75	

Afbeelding 5 – Prijslstje van pomppassertjes uit de SL-catalogus

## De trekpenpen

Bij het bekijken van de trekpenpen van Royer ziet men een busje om het kartelboutje tussen de trekpenbladen en een geleidepennetje (*tige conductrice*). Deze constructie zorgt ervoor dat de instelling van de trekpenpen tussen twee uitersten wordt begrensd.



Afbeelding 6 – Trekpenpen met ivoren steel

Er zijn tientallen trekpenconstructies bedacht, de meeste om het schoonmaken te vergemakkelijken. De uitvinding van Royer komt men – behalve uiteraard bij Royer – nooit tegen. Naam en adres van de passerdoosfabrikant Royer komen niet meer voor in de adressenlijst van *Didot-Bottin* van 1902 (4), wat doet vermoeden dat deze maker zijn bedrijf niet meer op die datum uitoefende. De kraspassers en de passerdoos zouden dus dateren uit de 2e helft van de 19e eeuw.

(1) De term Breveté Sans Garantie du Gouvernement (S.G.D.G.), is een vermelding die aangeeft dat de Overheid geen verantwoording aanvaardt voor de inhoud van dit verleende patent. In Frankrijk ingesteld in 1844 en vervallen in 1968.

(2) <http://archive.org/details/1862bottin01pariuoft>

(3) Société des Lunetiers – Tarif 1913 2<sup>ème</sup> partie, pag. 1140

(4) Annuaire-Almanach du Commerce ... - Didot-Bottin - 1902, 1e partie – Paris (3750 pag.)

**Als curiositeit en bladvulling hieronder nog een foto van een instrument uit het eerdergenoemde Musée des Arts et Métiers in Parijs.**

**Misschien dat dit mede een aanleiding is om bij een bezoek aan Parijs dit museum met een bezoek te vereren.**



14 Machine arithmétique de Pascal à six chiffres plus sous et deniers, XVII<sup>e</sup> siècle

Inv. 823-3

Don de l'Institut de France

*Pascal's arithmetic machine with 6 figures plus sous and deniers, 17<sup>th</sup> century*